



INSTRUCTION & GUIDANCE FOR HAULIERS USING DROGHEDA PORT

Drogheda Port is a busy international shipping port with multiple companies sharing a common workplace with heavy machinery and cargo moving. Your safety whilst at Drogheda Port is very important to us. From the moment you enter the Port of Drogheda, you are required to comply with the Health & Safety Rules designed to ensure that you and other Port users remain safe and injury free. Drogheda Port is designated a tobacco product (including e-cigarettes), drug, and alcohol-free zone.

General Port Safety Guidance

MANDATORY: Personal Protective Equipment (PPE) **1:** High Visibility Vest (EN 471) **2:** Hard Hat (EN 397) **3:** Safety Footwear (BS EN 345).

- DO NOT exceed the 10 kph Port speed limit (or lower speed limit where otherwise indicated)
- DO NOT stop on yellow hatched lines, pedestrian walkways or other designated 'No Parking' areas
- DO NOT enter any cargo storage areas or warehouses unless instructed.
- DO NOT allow passengers or young persons under the age of 18 to enter the Port Area
- DO NOT use a mobile telephone whilst driving in the Port
- YOU MUST observe all of the port safety signage before entering the Port
- YOU MUST drive on the left-hand side of the roadways, unless indicated otherwise
- YOU MUST observe any temporary traffic signs or changes to the port traffic management plan.
- YOU MUST comply with all port security (ISPS) requirements and directions.
- YOU MUST be familiar with the current port traffic management plan. Be aware that traffic management plans change for any given day according to operations.
- YOU MUST have the consent of the operator\supervisor to leave your cab. (It is important that the operator\supervisor has line of sight on you at all times during the loading/unloading operation)
- YOU MUST ensure that loads are covered, safe and road legal before leaving the stevedoring zone.
- YOU ARE responsible for the safety of your own activities in securing or trimming loads on your vehicle. Under no circumstances is working at height without adequate safety measures (including harnesses, edge protectors and handrails) acceptable.

INSTRUCTION & GUIDANCE FOR HAULIERS

DROGHEDA PORT

DROGHEDA PORT

PRIVATE PROPERTY

NO PUBLIC ACCESS BEYOND THIS POINT

This is an approved port facility under the European Communities (Port Security) Regulations 2007. Entry to this area without authorisation is a breach of security and liable to summary conviction.

	High visibility vests must be worn		No unauthorised access		DANGER Multi Hazard Area Heavy mobile plant operating
	Hard hat area		Speed Limit in operation		Danger Quay edge
	Safety boots must be worn		No children under 18 years allowed		CCTV in operation



INSTRUCȚIUNI ȘI ÎNDRUMĂRI PENTRU TRANSPORTATORII CARE UTILIZEAZĂ PORTUL DROGHEDA

Portul Drogheda este un port internațional de expediții cu mai multe companii care împart același loc de muncă, cu utilaje grele și mutări de încărcături. Pentru noi este foarte importantă siguranța dvs. pe durata șederii în Portul Drogheda. Din momentul în care intrați în Portul Drogheda, vi se cere să respectați regulile privind sănătatea și securitatea, concepute pentru a vă asigura că dvs. și alți utilizatori ai Portului vă mențineți integritatea corporală și siguranța. Portul Drogheda este desemnat drept zonă liberă de produse din tutun (inclusiv țigări electronice), droguri și alcool.

Îndrumare privind siguranța generală în cadrul Portului

OBLIGATORIU Echipament individual de protecție (EIP) **1:**Vestă cu grad înalt de vizibilitate (EN 471) **2:**Cască de protecție (EN 397) **3:**Încălțăminte de protecție (BS EN 345).

- NU depășiți limita de viteză în Port de 10 km/h (sau o limită de viteză inferioară, dacă se precizează altfel)
- NU opriți pe liniile galbene hașurate, aleile pietonale sau alte zone cu indicatorul „Parcarea interzisă”
- NU intrați în zonele sau în depozitele pentru depozitarea încărcăturilor, cu excepția cazului în care primiți instrucțiuni în acest sens.
- NU permiteți pasagerilor sau persoanelor tinere în vârstă de sub 18 ani să intre în Zona Portului
- NU folosiți telefonul mobil în timp ce conduceți în zona Portului
- TREBUIE să respectați toate semnele indicatoare privind siguranța portuară înainte de a intra în Port
- TREBUIE să conduceți pe partea stângă a carosabilului, cu excepția cazului în care vi se indică altfel
- TREBUIE să respectați toate indicatoare rutiere temporare sau modificările aduse planului de management al traficului portuar.
- TREBUIE să respectați toate cerințele și dispozițiile privind securitatea portuară (ISPS).
- TREBUIE să cunoașteți planul actual de management al traficului portuar. Trebuie să fiți la curent cu modificările aduse planurilor de management al traficului pentru fiecare zi, în funcție de operațiunile desfășurate.
- TREBUIE să aveți consimțământul operatorului/supervizorului pentru a părăsi cabina. (Este important ca operatorul/supervizorul să vă aibă în permanență în raza sa vizuală, pe durata operațiunii de încărcare/descărcare)
- TREBUIE să vă asigurați că încărcăturile sunt acoperite, asigurate și respectă legislația rutieră înainte de a părăsi zona de arimare.
- SUNTEȚI responsabil pentru siguranța propriilor activități în asigurarea sau pregătirea încărcăturilor pe vehiculul dvs. În niciun caz nu se acceptă lucrul la înălțime fără măsuri de siguranță adecvate (inclusiv harnașament, elemente de protecție pentru canturi).



ИНСТРУКЦИЯ И РУКОВОДСТВО ДЛЯ ГРУЗОПЕРЕВОЗЧИКОВ, ИСПОЛЬЗУЮЩИХ ПОРТ ДРОЭДА /

Порт Дроэда – это загруженный международный морской порт, в котором несколько компаний используют общее рабочее место для перевозки тяжелой техники и грузов. Ваша безопасность пребывания в порту Дроэда очень важна для нас. С того момента, как вы заходите в порт Дроэда, вы обязаны соблюдать Правила гигиены и техники безопасности, разработанные для того, чтобы вы и другие пользователи порта оставались в безопасности и не получали травм. Порт Дроэда обозначен как зона, в которой запрещены табачные изделия (включая электронные сигареты), наркотики и алкоголь.

Общее руководство по безопасности порта

ОБЯЗАТЕЛЬНО: Средства индивидуальной защиты (СИЗ) **1:** Сигнальный жилет (EN 471) **2:** Каска (EN 397) **3:** Защитная обувь (BS EN 345).

- НЕ превышайте ограничение скорости в порту 10 км/ч (или более низкий предел скорости, если указано иное).
- НЕ ОСТАНАВЛИВАЙТЕСЬ на желтых заштрихованных линиях, пешеходных дорожках или других местах, запрещенных для парковки.
- ЗАПРЕЩАЕТСЯ входить в зоны хранения грузов или склады без соответствующих указаний.
- НЕ разрешайте пассажирам или молодым людям в возрасте до 18 лет входить в портовую зону.
- НЕ пользуйтесь мобильным телефоном во время вождения в порту.
- Вы ДОЛЖНЫ соблюдать все знаки безопасности порта перед входом в порт.
- Вы ДОЛЖНЫ ехать по левой стороне дороги, если не указано иное
- Вы ДОЛЖНЫ соблюдать временные дорожные знаки или изменения в плане управления движением порта.
- Вы ДОЛЖНЫ соблюдать все требования и указания по безопасности порта (ОСПС).
- Вы ДОЛЖНЫ быть знакомы с текущим планом управления движением порта. Помните, что планы управления трафиком меняются в любой день в зависимости от операций.
- Вы ДОЛЖНЫ иметь согласие оператора/руководителя на то, чтобы покинуть кабину. (Важно, чтобы оператор/руководитель всегда находился на линии прямой видимости во время операции загрузки/выгрузки)
- Вы ДОЛЖНЫ убедиться, что грузы закрыты, безопасны и не запрещены законодательством о транспортировке, прежде чем покинуть стивидорскую зону.
- Вы несете ответственность за безопасность ваших действий по закреплению или размещению грузов на вашем автомобиле. Ни при каких обстоятельствах работа на высоте без надлежащих мер безопасности (включая ремни безопасности, защитные приспособления и поручни) не допускается.



INSTRUKCJE I WSKAZÓWKI DLA PRZEDSIĘBIORCÓW KORZYSTAJĄCYCH Z PORTU DROGHEDA

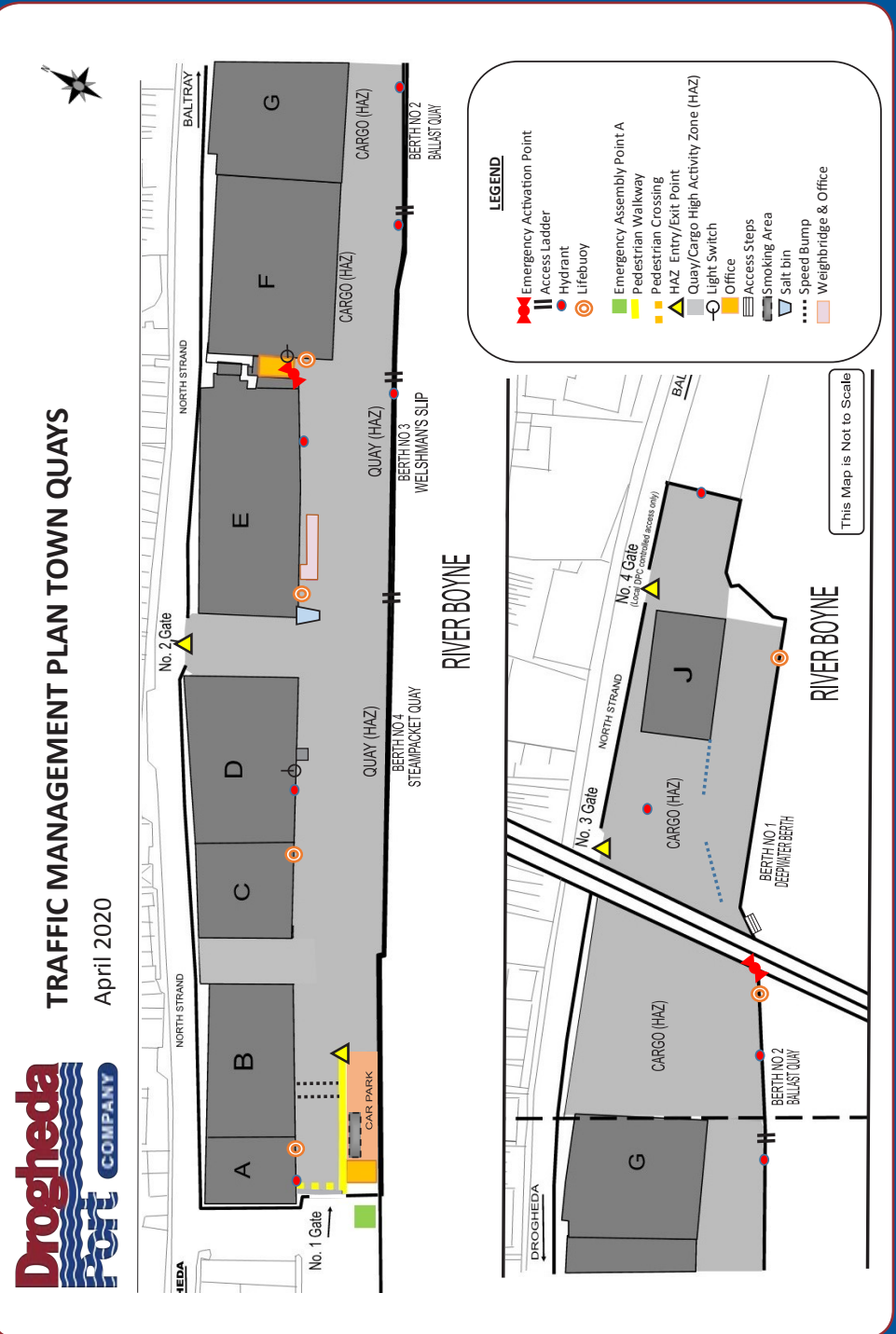
Port Drogheda to ruchliwy międzynarodowy port morski, gdzie wiele firm dzieli wspólne miejsce pracy z ciężkim sprzętem i przewożonymi ładunkami. Państwa bezpieczeństwo podczas pobytu w Porcie Drogheda jest dla nas bardzo ważne. Od momentu wejścia do portu Drogheda należy przestrzegać zasad BHP, które chronią przed wypadkami i zapewnią bezpieczeństwo Państwu oraz innym użytkownikom portu. Na terenie Portu Drogheda nie wolno palić tytoniu (w tym e-papierosów), zażywać narkotyków ani pić alkoholu.

Ogólne zasady bezpieczeństwa dotyczące portów

ELEMENTY OBOWIĄZKOWE: Środki ochrony indywidualnej (ang. PPE)

1: Kamizelka odblaskowa (EN471) **2:** Kask (EN397) **3:** Obuwie ochronne (BS EN 345).

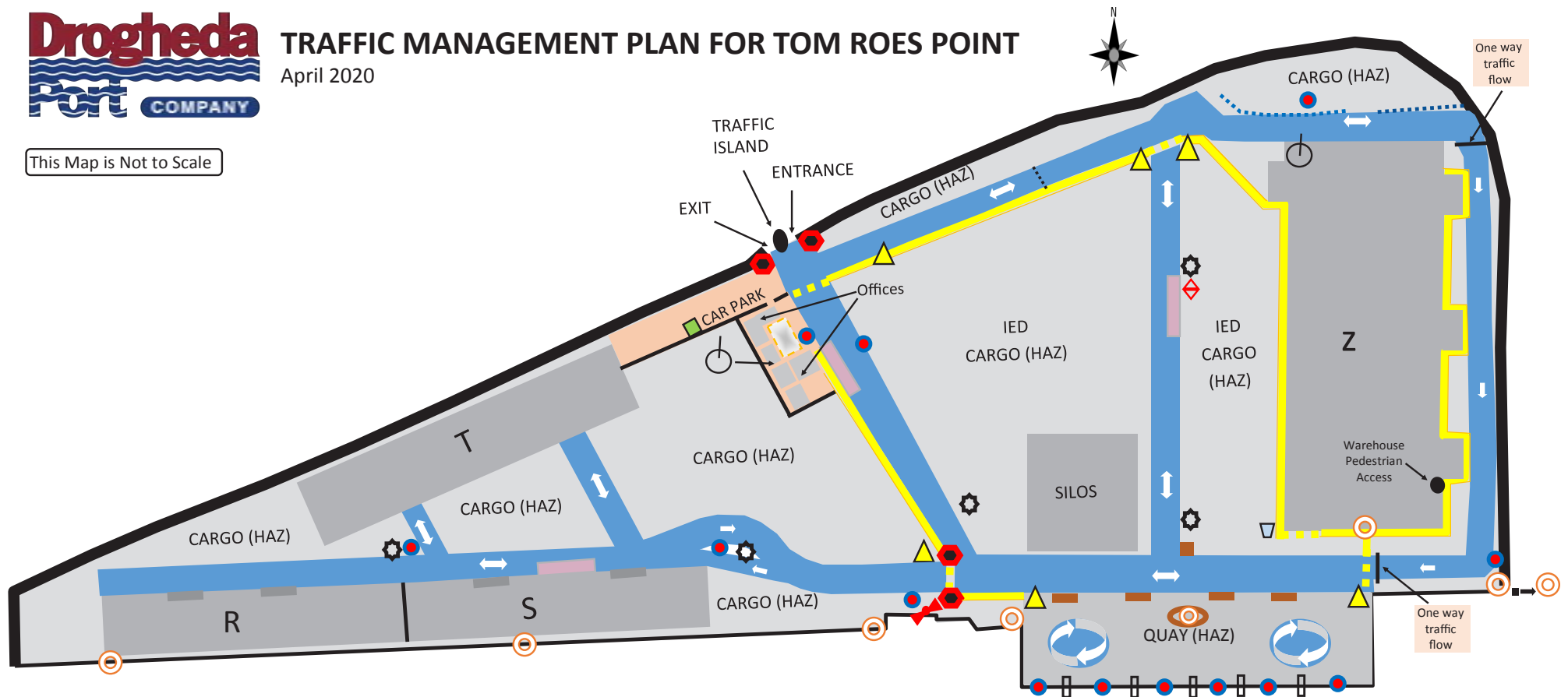
- Na terenie portu **NIE WOLNO PRZEKRACZAĆ OGRANICZENIA PRĘDKOŚCI 10 km/h** (lub niższego ograniczenia prędkości, gdzie podano inaczej)
- **NIE WOLNO ZATRZYMYWAĆ SIĘ** na polach oznaczonych żółtymi liniami, przejściach dla pieszych lub innych obszarach oznaczonych „zakazem parkowania.”
- **NIE WOLNO WCHODZIĆ** do stref magazynowych ani magazynów, chyba że wydano takie polecenie.
- **NIE WOLNO** pasażerom ani młodym osobom w wieku poniżej 18 lat wchodzić na teren portu
- **NIE WOLNO UŻYWAĆ TELEFONU KOMÓRKOWEGO** podczas prowadzenia pojazdów na terenie portu
- **NALEŻY ZASTOSOWAĆ SIĘ DO WSZYSTKICH ZNAKÓW** bezpieczeństwa przed wejściem na teren portu
- **NALEŻY PORUSZAĆ SIĘ PO LEWEJ STRONIE JEZDNI**, chyba że zaznaczono inaczej
- **NALEŻY ZASTOSOWAĆ SIĘ DO WSZYSTKICH TYMCZASOWYCH ZNAKÓW** drogowych lub zmian w planie zarządzania ruchem w porcie.
- **NALEŻY PRZESTRZEGAĆ WSZYSTKICH WYMAGAŃ** i wskazówek dotyczących bezpieczeństwa portów (ISPS).
- **NALEŻY ZAPOZNAĆ SIĘ** z aktualnym planem zarządzania ruchem w porcie. Należy mieć świadomość, że zależnie od sytuacji w porcie, plany zarządzania ruchem codziennie się zmieniają.
- **NALEŻY OTRZYMAĆ ZGODĘ** operatora/ przełożonego na opuszczenie kabiny. (Ważne jest, aby podczas operacji ładunku / rozładunku cały czas pozostawać w zasięgu wzroku operatora / osoby nadzorującej)
- Przed opuszczeniem strefy przeladunkowej **NALEŻY UPEWNIĆ SIĘ, ŻE ŁADUNEK JEST ZABEZPIECZONY** i przykryty zgodnie z wymogami prawnymi.
- **PONOSISZ ODPOWIEDZIALNOŚĆ ZA BEZPIECZEŃSTWO WYKONYWANYCH PRAC** związanych z właściwym zabezpieczeniem i załadunkiem ładunku na swoim pojeździe. W żadnym wypadku nie wolno pracować na wysokości bez odpowiednich środków bezpieczeństwa (w tym uprząży, zabezpieczeń krawędzi i poręczy).



TRAFFIC MANAGEMENT PLAN FOR TOM ROES POINT

April 2020

This Map is Not to Scale



LEGEND

- PEDESTRIAN CROSSING
- PEDESTRIAN WALKWAY
- SMOKING AREA
- WEIGHBRIDGE
- ROAD WAY
- TRAFFIC DIRECTION
- STOP SIGN
- SPEED BUMPS
- IED FIREPOINT
- ACCESS LADDER
- FIRE HYDRANT
- TRAFFIC CONTROL EQUIPMENT
- LIGHTING SWITCH
- LIGHTING
- LIFEBUOY
- IED INTERCEPTOR TANK
- EMERGENCY ASSEMBLY POINT
- CARGO HIGH ACTIVITY ZONE (HAZ)
- QUAY HIGH ACTIVITY ZONE (HAZ)
- EMERGENCY ALARM ACTIVATION POINT
- HAZ ENTRY/EXIT POINT